



GRJÓTNÁMA Í ELDVARPAHRAUNI

Greinargerð með tilkynningu til ákvörðunar um matsskyldu vegna efnistöku í Eldvarpahrauni

05.06.2022



SKÝRSLA – UPPLÝSINGABLAÐ

SKJALALYKILL

100798-SKY-001-V01

SKÝRSLUNÚMÉR / SÍÐUFJÖLDI

01 / 23

VERKEFNISSTJÓRI – FULLTRÚI VERKKAUPA

Atli Geir Júlíusson

VERKEFNISSTJÓRI – EFLA

Snævarr Örn Georgsson

LYKILORÐ

Tilkynning, matsskylda, mat á umhverfisáhrifum, Grindavík, efnistaka, grjótnáma, sjóvarnir, Eldvarpahraun

STAÐA SKÝRSLU

- Í vinnslu
- Drög til yfirlstrar
- Lokið

DREIFING

- Opin
- Dreifing með leyfi verkkaupa
- Trúnaðarmál

TITILL SKÝRSLU

Grjótnáma í Eldvarpahrauni
Greinargerð með tilkynningu til ákvörðunar um matsskyldu vegna efnistöku í Eldvarpahrauni

VERKHEITI

FUM: Grjótnáma vestan Grindavíkur

VERKKAUPI

Grindavíkurbær

HÖFUNDUR

Snævarr Örn Georgsson

ÚTDRÁTTUR

Grindavíkurbær hyggur á grjótnám í námu E6 í Eldvarpahrauni um 1,5 km vestan við þéttbýlið í Grindavík. Samkvæmt gildandi aðalskipulagi er heimilt að vinna allt að 100 þúsund m³ af grjóti í námu E6 á 8,4 ha svæði. Efnið á að nota í sjóvarnir í og við Grindavík. Mikil sjóflóð urðu í illviðri snemma í janúar 2022 og er mikil þörf á grjóti í viðgerðir og viðbætur á sjónvörnum á svæðinu.

Framkvæmd þessi er tilkynningaskyld til ákvörðunar um matsskyldu skv. t.l. 2.02 í 1. viðauka laga um umhverfismat framkvæmda og áætlana nr. 111/2021 og er því ekki sjálfkrafa matskyld framkvæmd. Framkvæmdaraðili óskar hér með eftir ákvörðun Skipulagsstofnunar um það hvort að lýst framkvæmd sé matsskyld.

ÚTGÁFUSAGA

NR.	HÖFUNDUR	DAGS.	RÝNT	DAGS.	SAMÞYKKT	DAGS.
01	Snævarr Örn Georgsson	4.6.22	Atli Geir Júlíusson	6.6.22	SÖG	6.6.22

EFNISYFIRLIT

1	INNGANGUR	7
2	STAÐHÆTTIR, SKIPULAGSÁÆTLANIR OG VERND	8
2.1	Staðsetning og staðhættir	8
2.2	Skipulag	9
2.2.1	Aðalskipulag	9
2.2.2	Deiliskipulag	10
2.2.3	Aðrir valkostir	10
3	FRAMKVÆMDALÝSING	11
3.1	Tilgangur og markmið	11
3.2	Framkvæmdaraðili	12
3.3	Framkvæmdatími	13
3.4	Leyfisveitingar	13
4	HELSTU UMHVERFISÁHRIF FRAMKVÆMDARINNAR	14
4.1	Matskylda framkvæmdar	14
4.2	Umhverfispættir	14
4.3	Gróður	15
4.3.1	Niðurstaða	17
4.4	Fuglalíf	18
4.4.1	Niðurstaða	18
4.5	Jarðmyndanir	18
4.5.1	Niðurstaða	18
4.6	Landslag og ásýnd	18
4.6.1	Niðurstaða	19
4.7	Fornminjar	19
4.7.1	Niðurstaða	20
5	SAMANTEKT	21
6	HEIMILDASKRÁ	22

MYNDASKRÁ

MYND 1.1	Staðsetning efnistökusvæðisins sýnd með rauðum punkti skammt vestan Grindavíkur á utanverðu Reykjanesi. _____	7
MYND 2.1	Loftmynd af efnistökusvæðinu (rauðmerkt). Loftmynd: Google maps _____	8
MYND 2.2	Aðalskipulagsuppdráttur Grindavíkur 2018-2032. Efnistökusvæði E6 er rauða svæðið vinstra megin við miðja mynd. Mynd: Kortasjá Grindavíkurbæjar. _____	9
MYND 2.3	Deiliskipulagsuppdráttur svæðisins. Efnistökusvæðið er aðallega innan reits nr. 5. Nú þegar er starfrækt fiskeldi á reit nr. 1. _____	10
MYND 3.1	Dæmi um fréttir fjölmiðla um óveðrið í janúar 2022. _____	12
MYND 4.1	Staðsetning efnistökusvæðisins sýnd með rauðum hring á vistgerðarkorti Ní. Hérna sést vel hvernig mosahraunvist þekur utanvert Reykjanesið. _____	15
MYND 4.2	Loftmynd af efnistökusvæðinu sem sýnir vel gróðurþekju og rask eftir fyrri efnistöku. Loftmynd: Google maps. _____	16
MYND 4.3	Ekki er mikill gróður innan efnistökusvæðisins. _____	16
MYND 4.4	Lítill gróður er innan efnistökusvæðisins. Staflað stórgryti á svæðinu eru leifar frá efnistöku liðinna ára. _____	17
MYND 4.5	Á sunnanverðu gamla efnistökusvæðið hefur verið losaður jarðvegur sem gengur hægt að græða. _____	17
MYND 4.6	Efnistökusvæðið séð frá Nesvegi. Eldra rask sést illa þar sem það er niðurgrafið í hraunið. _____	19
MYND 4.7	Tvö yfirlitskort þar sem merktar eru inn þekktar fornleifar á svæðinu [8] [11]. _____	20

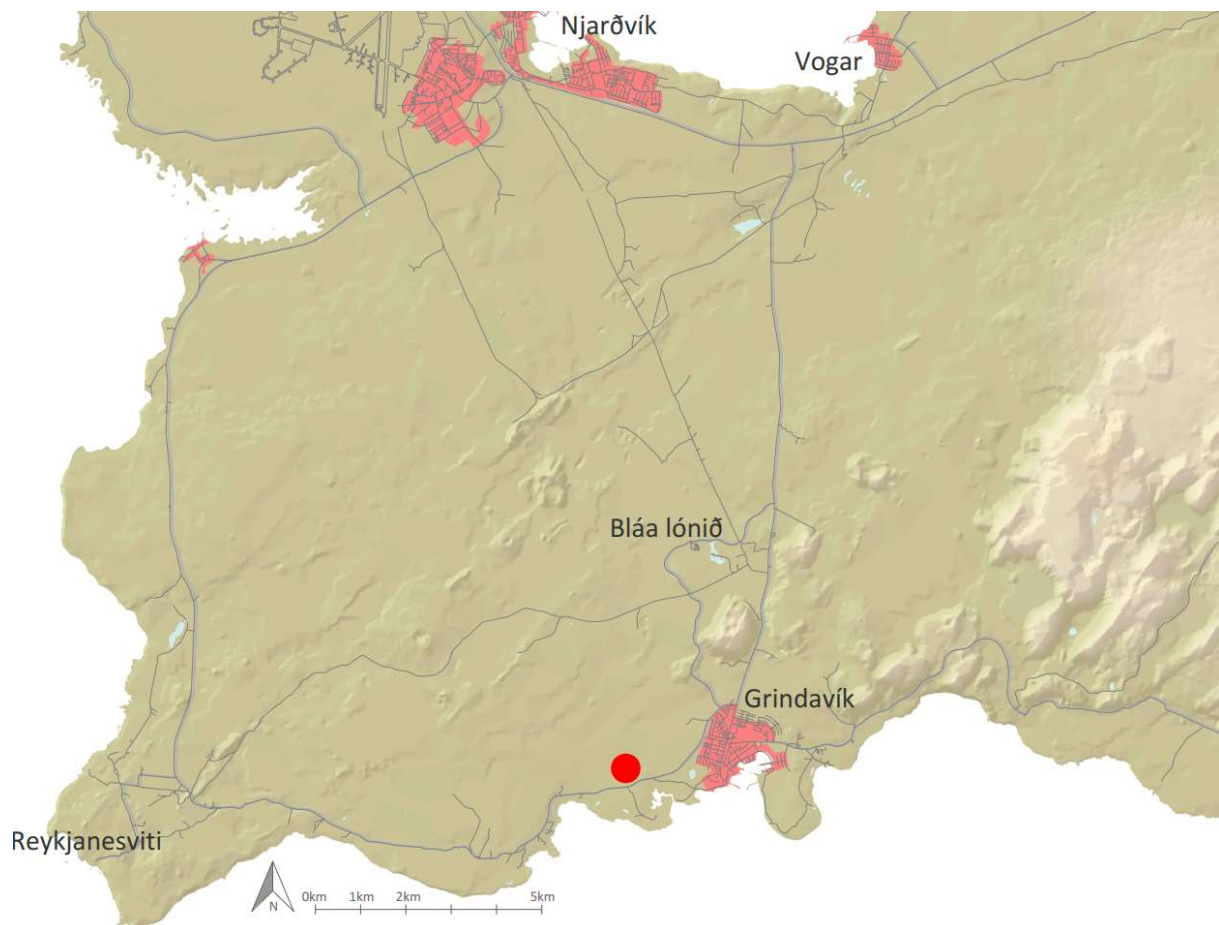
TÖFLUSKRÁ

TAFLA 5.1	Yfirlit yfir umhverfisáhrif vegna grjótnámsins. _____	21
------------------	---	----

1 INNGANGUR

Grindavíkurbær hyggur á grjótnám í námu E6 í Eldvarpahrauni um 1,5 km vestan við þéttbýlið í Grindavík. Samkvæmt gildandi aðalskipulagi er heimilt að vinna allt að 100 þúsund m³ af grjóti í námu E6 á 8,4 ha svæði. Efnið á að nota í sjóvarnir í og við Grindavík. Undanfarin ár hefur fallið til mikið af grjóti við framkvæmdir í Bláa lóninu og hefur Grindavíkurbær notað grjót þaðan í sjóvarnir. Nú er þeim framkvæmdum þó lokið og því þarf að fá grjót annarsstaðar frá. Mikil sjóflóð urðu í illviðri snemma í janúar 2022 og er mikil þörf á viðgerðum og viðbótum á sjóvörnum á svæðinu.

Grjótnám á svæðinu hefur áður farið í fullt mat á umhverfisáhrifum [1] og árið 2001 úrskurðaði Skipulagsstofnun að heimilt væri að vinna 50 þúsund m³ á um 5 ha svæði [2]. Heildarefnistaka úr námunni verður því 150 þúsund m³.



MYND 1.1 Staðsetning efnistökusvæðisins sýnd með rauðum punkti skammt vestan Grindavíkur á utanverðu Reykjanesi.

2 STAÐHÆTTIR, SKIPULAGSÁETLANIR OG VERND

2.1 Staðsetning og staðhættir

Efnistökusvæðið er um 1,5 km vestan Grindavíkur upp við Nesveg (nr. 425) að norðanverðu. Landslagið er mjög flatt og einsleitt, en mosavaxið helluhraun þekur allt svæðið milli fjalls og fjöru. Líkt og segir er Nesvegur sunnan við efnistökusvæðið og vestan við það er þjónustuvegur í gegnum hraunið sem fer að borholum HS Orku í Svartsengi. Um 800 m norðaustan við efnistökusvæðið er fjarskiptamiðstöð bandaríska flotans.



MYND 2.1 Loftmynd af efnistökusvæðinu (rauðmerkt). Loftmynd: Google maps

Efnistökusvæðið er ekki á náttúruminjaskrá eða annars konar vernduðu svæði að öðru leyti en að allt hraun frá nútíma nýtur verndar á Íslandi skv. 61. gr. náttúruverndarlaga nr. 60/2013 óháð stærð, gerð eða staðsetningu.

2.2 Skipulag

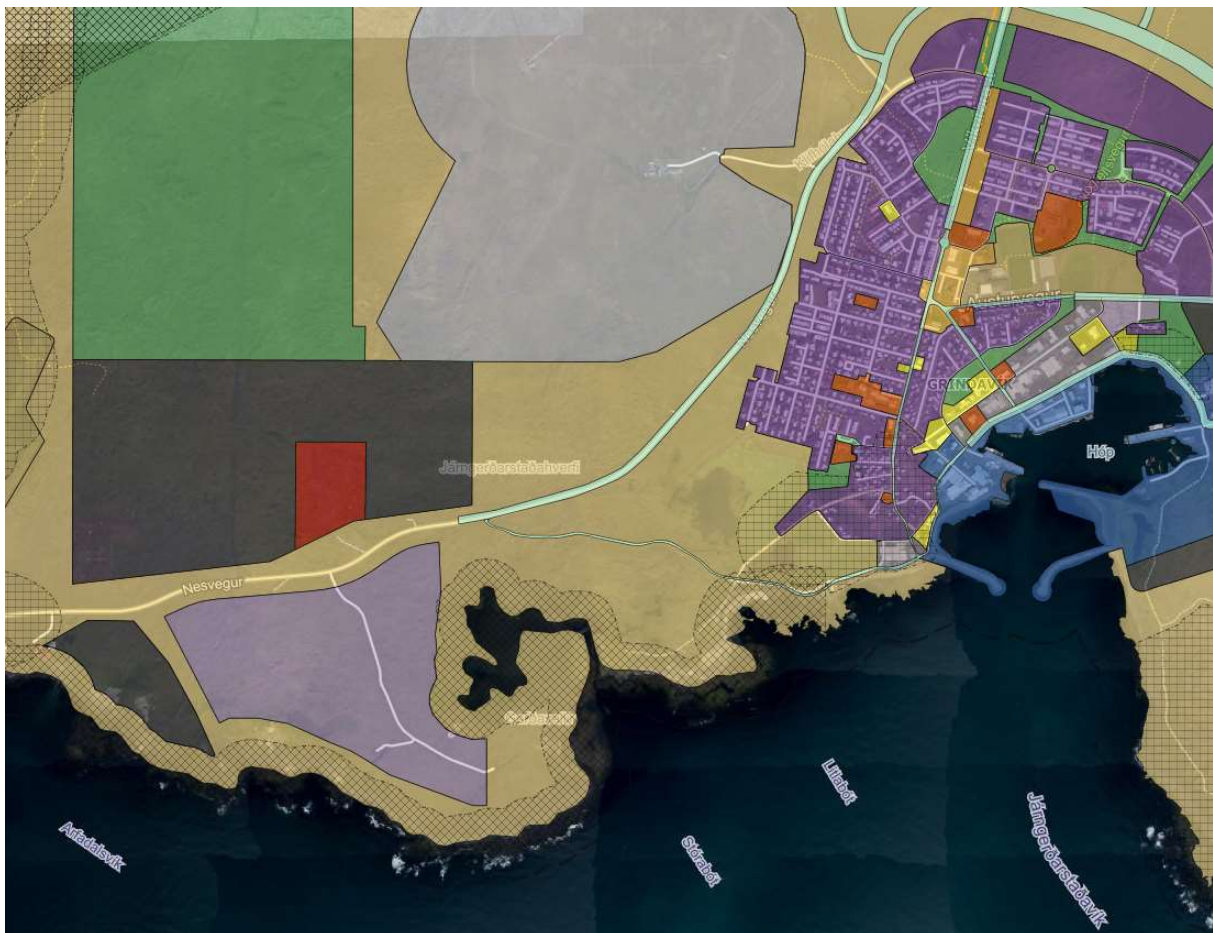
2.2.1 Aðalskipulag

Efnistökusvæðið er á gildandi aðalskipulagi Grindavíkur 2018-2032 og er með auðkennið E6. Í greinargerð aðalskipulagsins segir [3]:

„E6 – Eldvarpahraun - Grjótnáma í Eldvarpahrauni. Efni nýtt í sjóvarnir.

Stærð svæðis á uppdrætti er um 8,4 ha. Grjótnáma í Eldvarpahrauni eldra hefur farið í mat á umhverfisáhrifum. Skipulagsstofnun féllst á efnistöku af hluta svæðis í Eldvarpahrauni eldra eða fyrir um 50.000 m² eða um 5 ha svæði.

Þörf verður fyrir grjót í brimvarnir í Grindavík á næstu árum og áratugum og er gert ráð fyrir áframhaldandi grjótnámi í Eldvarpahrauni eldra. Áætlað er að vinna um 100 þúsund m³ og er gert ráð fyrir vinnslunni út skipulagstímabilið og jafnvel lengur en slíkt verður betur skilgreint við leyfisveitingar. Frágangur námunnar verður unnin í samráði við Umhverfisstofnun.“

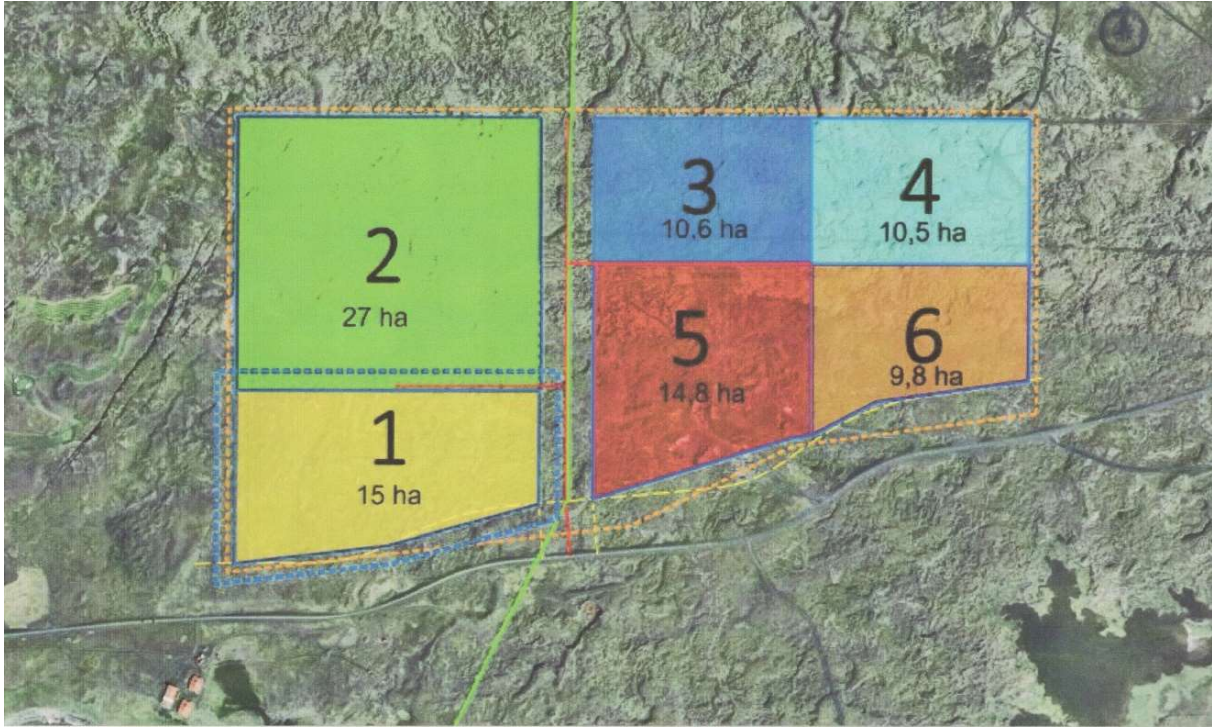


MYND 2.2 Aðalskipulagsuppdráttur Grindavíkur 2018-2032. Efnistökusvæði E6 er rauða svæðið vinstra megin við miðja mynd. Mynd: Kortasjá Grindavíkurbæjar.

Allt í kringum námuna er skipulagt iðnaðarsvæði og að efnistöku lokinni mun iðnaðarsvæðið taka yfir efnistökusvæðið. Fyrirhuguð efnistaka er því í samræmi við gildandi aðalskipulag.

2.2.2 Deiliskipulag

Á svæðinu er í gildi er deiliskipulagt iðnaðarsvæði fyrir fiskeldi sem samþykkt var árið 2014. Efnistökusvæðið er innan þessa iðnaðarsvæðis og að efnistöku lokinni mun iðnaðarsvæðið taka yfir námuna og uppbygging þannig ná yfir allt svæðið.



MYND 2.3 Deiliskipulagsuppráttur svæðisins. Efnistökusvæðið er aðallega innan reits nr. 5. Nú þegar er starfrækt fiskeldi á reit nr. 1.

Til að hægt sé að hefja uppbyggingu samkvæmt gildandi skipulagi þarf að ráðast í jarðvinnu og ryðja burt og jafna hraunið á svæðinu. Með því að nýta grjótið sem fellur til í sjóvarnir eru tvær flugur slegnar í einu höggi. Framkvæmdin er því í samræmi við gildandi deiliskipulag.

2.2.3 Aðrir valkostir

Nútímahraun nýtur verndar skv. 61. gr. náttúruverndarlaga nr. 60/2013 og fellur hraunið á efnistökusvæðinu undir þá vernd. Aðstæður við Grindavík eru þó margt sérstakar, allt þéttbýlið í Grindavík og stærstur hluti Reykjaness er þakið nútímahrauni, svo til allar framkvæmdir á svæðinu raska nútímahrauni á einn eða annan hátt. Fyrir utan nútímahraun eru einu möguleikar Grindavíkurbæjar til efnistöku í móbergsstöpum í nágrenninu en móbergið hentar ekki í sjóvarnir. Það er því óhjákvæmilegt að raska nútímahrauni til að fá efni í sjóvarnir á svæðinu við Grindavík.

Hraunið á efnistökusvæði E6 er mjög stórstuðlað og hentar því einkar vel í grjótnarnir, en um 50% af efinu myndar grjóthnullunga sem eru þyngri en 1 tonn [4].

Undanfarin ár hefur Grindavík getað nýtt sér grjót sem féll til við framkvæmdir í Bláa lóninu, nú er þeim framkvæmdum lokið og engar aðrar stærri framkvæmdir í gangi þar sem til fellur grjót. Á efnistökusvæði E6 er fyrirhuguð uppbygging í framtíðinni og því er fyrir séð að lóðin og hraunið á henni mun raskast hvort sem er, þetta er því kjörinn staður til að ná í grjót stutt frá Grindavík.

3 FRAMKVÆMDALÝSING

Til stendur að taka um 100 þúsund m³ á 8,4 ha svæði af og til næstu 3-5 árin. Ekki verður stöðug vinnsla í námunni heldur verður efni sótt þangað eftir þörfum og því ekki er gert ráð fyrir neinni aðstöðu fyrir starfsmenn eða tæki, enda stutt í alla slíka þjónustu í Grindavík.

Þykkt hraunsins er um 8-10 m á námusvæðinu en efni verður unnið niður á 4-6 m dýpi, það verður því ekki farið niður í gegnum allt hraunlagið heldur yfirborð þess lækkað. Efnið verður svo flutt jafnóðum á verkstað, hvort sem það er í austur að þéttbýlinu eða í vestur að t.d. golfvellingum.

3.1 Tilgangur og markmið

Tilgangurinn með efnistöku er að ná í grjót sem nýta á í sjóvarnir í og við Grindavík. Aðstæður við Grindavík eru þannig að land er lágt yfir sjávarmáli og mjög flatt, sjór getur því gengið langt upp á land í vondum veðrum. Í janúar 2022 gerði mikið óveður og gekk mikill sjór á land með tilheyrandi skemmdum á þeim sjóvörnum sem voru til staðar.

Flóð í Grindavík: „Við dælum út um einar dyr og þá flæðir inn um aðrar“



Ingunn Lára Kristjánsdóttir
ingunnlara@frettabladid.is
Fimmtudagur 6. janúar 2022
kl. 11:22

Slokkviliðstjóri segir að flóðið sé eingöngu við hafnarsvæðið, vatn nái á sumum stöðum upp að hne að það hafi þó eitthvað sjtænað frá því í morgun. Frettablaðið/Vallir

Jör hefur gengið langt upp á land á hafnarsvæðinu í Grindavík og keppast má

<https://www.frettabladid.is/frettir/flod-i-grindavik-vid-daelum-ut-um-eina-hurd-og-tha-flaedir-inn-um-adra/>

Allt á floti í Grindavík

Hallgerður Kolbrún E. Jónsdóttir skrifar · 6. janúar 2022 10:13



Það er allt á floti í Grindavík.

VÍSIR/VILHELA

Mikill viðbúnaður er í Grindavík vegna flóðs og öldugangs. Búið er að loka

<https://www.visir.is/g/20222204943d/frysti-husid-i-grinda-vik-a-floti-vegna-sjo-gangs>

Hamfarir á golfvellinum í Grindavík

akob Bjarnar skrifar · 7. janúar 2022 12:44



<https://www.visir.is/g/20222205632d>

MYND 3.1 Dæmi um fréttir fjölmiðla um óveðrið í janúar 2022.

Mikil þörf er á því að endurnýja og betrubæta sjóvarnir sem að skemmdust síðasta vetur og þarf Grindavíkurbær að tryggja sér aðgang að grjótnámu sem uppfyllir gæðakröfur sem fyrst.

3.2 Framkvæmdaraðili

Framkvæmdaraðilar eru Grindavíkurbær og Vegagerðin sem munu fá verktaka til að sinna grjótnáminu.

3.3 Framkvæmdatími

Fyrirhugað er að hefja framkvæmdir við viðgerðir á sjóvörnum seinni hluta sumars 2022. Gert er ráð fyrir að grjótnáman muni endast í um 3-5 ár og verður efni sótt þangað eftir þörfum þegar ráðist er í framkvæmdir eða viðgerðir á sjóvörn, það verður því ekki stöðug vinnsla heldur af og til.

3.4 Leyfisveitingar

Framkvæmdin er háð eftirfarandi leyfum:

Grindavíkurbær: Framkvæmdir sem hafa áhrif á umhverfið og breyta ásýnd þess, og aðrar framkvæmdir sem falla undir lög um mat á umhverfisáhrifum eru háðar framkvæmdaleyfi sveitarstjórnar.

Heilbrigðiseftirlit Suðurnesja: Efnistaka er háð starfsleyfi viðkomandi heilbrigðiseftirlits.

4 HELSTU UMHVERFISÁHRIF FRAMKVÆMDARINNAR

4.1 Matskylda framkvæmdar

Umhverfisáhrif framkvæmdarinnar eru metin samkvæmt lögum um mat á umhverfisáhrif framkvæmda og áætlana nr. 111/2021. Samkvæmt tölulið 2.02 í 1. viðauka laganna, sem fjallar um efnistöku þar sem áætlað er að raska 2,5 ha svæði eða stærra eða efnismagn er 50.000 m³ eða meira, þá fellur þessi efnistaka í flokk B og er því tilkynningarskyld til Skipulagsstofnunar til ákvörðunar um matskyldu.

4.2 Umhverfisþættir

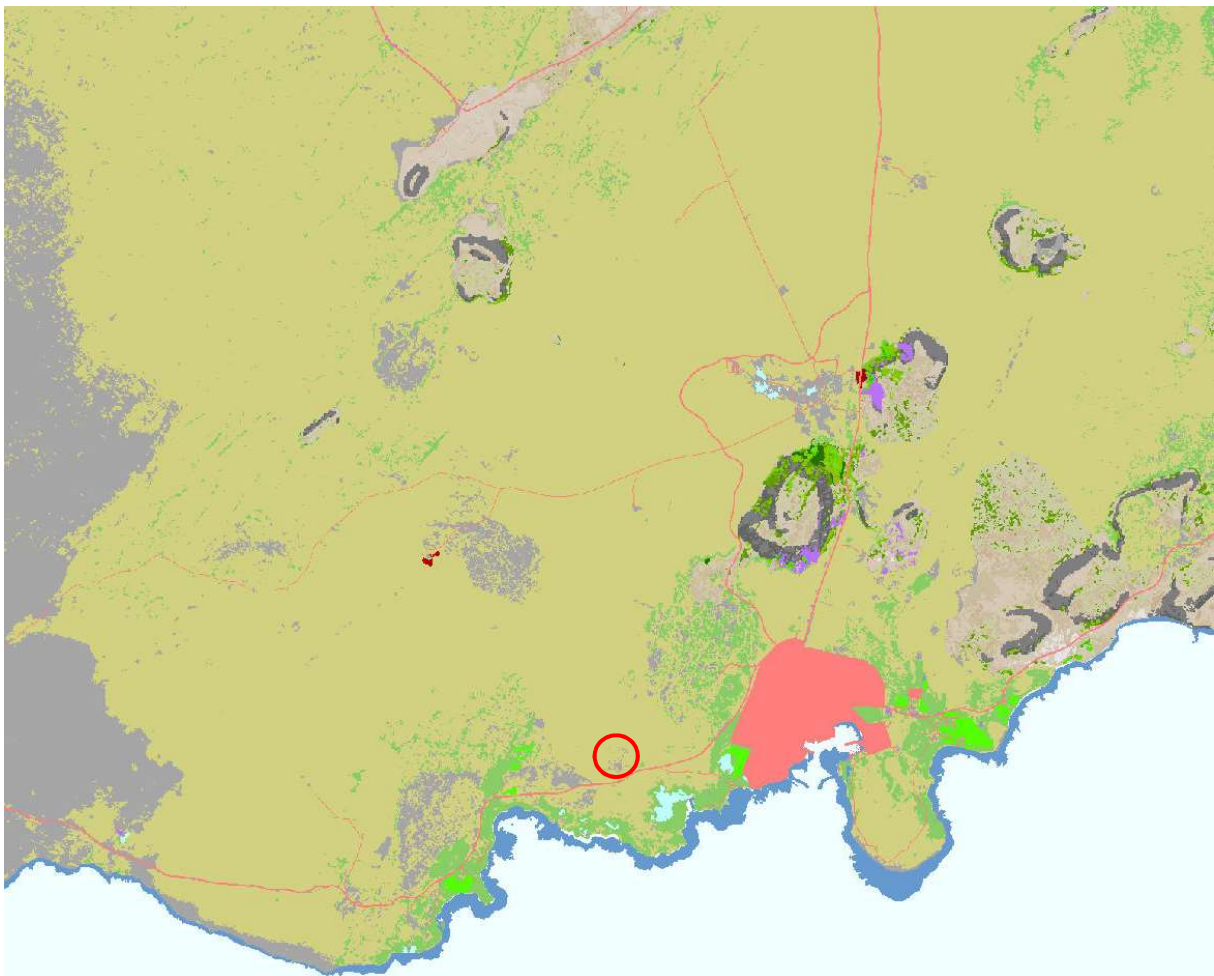
Framkvæmdin er talin hafa áhrif á eftirtalda umhverfisþætti, bæði á framkvæmdartíma og rekstrartíma, og verður fjallað um þau áhrif í þessari greinargerð:

- Gróður
- Fuglalíf
- Jarðmyndanir
- Landslag og ásýnd
- Fornminjar

4.3 Gróður

Svæðið er 8,4 ha en þar af hefur um helming þess veið raskað með fyrri efnistöku og er sá hluti alveg gróðurlaus. Á þeim hluta svæðisins sem enn er vaxið gróðri er mosavaxið hraun en á vistgerðarkorti Náttúrufræðistofnunar Íslands er allt svæðið, eins og mest allt Reykjanes, skilgreint sem mosahraunavist. Verndargildi þessarar vistgerðar er miðlungs og er henni lýst á eftirfarandi hátt [5]:

„Mosagróin, gropin hraun frá nútíma, hallalítil, hellu- apalhraun. Yfirborð er að jafnaði stöðugt og lítið um lausan sand eða vikur. Heildargróðurþekja er að meðaltali mikil en er breytileg þar sem skiptast á vel grónar lægðir og minna grónar hraunbungur og drangar. Mosi er algjörlega ríkjandi í gróðurþekju, mest hraungambri sem einkennir vistgerðina. Æðplöntur eru strjálar og lítið er um fléttur. Gróður er mjög lágvaxinn“



MYND 4.1 Staðsetning efnistökusvæðisins sýnd með rauðum hring á vistgerðarkorti NÍ. Hérna sést vel hvernig mosahraunvist þekur utanvert Reykjanesið.

Í umhverfismatinu frá 2000 var gróðri á svæðinu lýst með tveim setningum sem eru svohljóðandi [1]:

„Fyrirhugað námusvæði er lítið gróið og að mestu hraunhryggir, sem mynda berar klappir. Inn á milli eru vel grónar skvompur.“

Þessi lýsing rímar vel við lýsingu NÍ á mosahraunvist og á enn vel við í dag, sérstaklega eftir að fyrri efnistaka raskaði svæðinu að miklu leyti.



MYND 4.2 Loftmynd af efnistökusvæðinu sem sýnir vel gróðurþekju og rask eftir fyrri efnistöku. Loftmynd: Google maps.



MYND 4.3 Ekki er mikill gróður innan efnistökusvæðisins.



MYND 4.4 Lítil gróður er innan efnistökusvæðisins. Staflað stórgrýti á svæðinu eru leifar frá efnistöku liðinna ára.



MYND 4.5 Á sunnanverðu gamla efnistökusvæðið hefur verið losaður jarðvegur sem gengur hægt að græða.

4.3.1 Niðurstaða

Þegar horft er til þess að stór hluti svæðisins er nú þegar raskaður og gróðurlaus eftir fyrri efnistöku, og að vistgerðin er með miðlungs verndargildi og mjög útbreidd út um allt Reykjanes, þá er það mat framkvæmdaraðila að áhrif á gróður séu varanleg en óveruleg.

4.4 Fuglalíf

Samkvæmt vistgerðarkort Ní þá er fuglalíf í mosahraunvist rýrt, helst er að vænta heiðlóðu, spóa, þúfuttittlings, steindepils og rjúpu [5]. Allt eru þetta algengar fuglategundir á Íslandi og engin þeirra er á valista Ní [6], lóa og spói eru þó hluti af ábyrgðartegundum Íslands [7]. Sökum nálægðar við sjó gæti einnig verið von á sandlóu og tjaldi sem gætu orpið á gamla námubotninum, en þessar fuglategundir velja sér ber malarsvæði til hreiðurgerðar. Efnistökusvæðið er ekki á mikilvægu fuglasvæði. Í umhverfismatinu frá 2000 var fuglalífi á svæðinu lýst með einni setningu sem er svohljóðandi [1]:

„Lítið fuglalíf er á fyrirhuguðu námusvæði í Eldvarpahrauni eldra.“

Óhætt er að segja að það sé lítið fuglalíf sökum aðstæðna, bæði er vistgerðin rýr og hefur svæðinu auk þess verið raskað að miklu leyti. Allt í kring eru sambærileg búsvæði fyrir fugla.

4.4.1 Niðurstaða

Þegar horft er til þess að fuglalíf á svæðinu er rýrt, svæðinu hefur þegar verið raskað að miklu leyti og að sambærileg búsvæði eru allt í kring þá er það mat framkvæmdaaðila að áhrif á fuglalíf séu óveruleg.

4.5 Jarðmyndanir

Efnistökusvæðið er í Eldvarpahrauni (Blettahrauni) sem rann fyrir um 2.100 árum úr gígum skammt sunnan við Þórðarfell. Áætluð stærð hraunsins er um 13 km² og rúmmál þess er áætlað um 0,26 km³ [4], til stendur því að raska 0,6% af flatarmáli hraunsins og taka 0,04% af rúmmáli þessi.

Bergið í hrauninu er smádílótt basalt og blöðrótt ofan til en neðar er það þétt með örsmáum blöðrum. Veðrunarþol bergsins er nokkuð gott og er það stórstuðlað svo það hentar einkar vel í brimvarnir [4].

Nútímahraun nýtur verndar skv. 61. gr. náttúruverndarlaga nr. 60/2013 og fellur hraunið á efnistökusvæðinu undir þá vernd. Aðstæður við Grindavík eru þó margt sérstakar, allt þéttbýlið í Grindavík og stærstur hluti Reykjaness er þakið nútímahrauni og svo til allar framkvæmdir á svæðinu raska nútímahrauni á einn eða annan hátt. Fyrir utan nútímahraun eru einu möguleikar Grindavíkurbæjar til efnistöku í móbergsstöpum í nágrenninu en móbergið hentar ekki í sjóvarnir. Það er því óhjákvæmilegt að raska nútímahrauni til að fá efni í sjóvarnir á svæðinu við Grindavík.

4.5.1 Niðurstaða

Þegar horft er til þess að óhjákvæmilegt er að raska hrauni við framkvæmdir í Grindavík sökum þess að það þekur allt láglandi, og að einungis sé verið að raska agnarsmáu broti af jarðmynduninni á svæði sem mun samkvæmt skipulagi og uppbyggingaráformum raskast í framtíðinni og fara undir byggð, þá er það mat framkvæmdaaðila að áhrif á jarðmyndanir séu óveruleg.

4.6 Landslag og ásýnd

Landslag á svæðinu er mjög flatt, mosavaxið hraun. Vísýnt er í flestar áttir og hægt er að sjá inn á miðjan Reykjanesskagann. Efnistökusvæðið er mjög nálægt Nesvegi og sést frá veginum. Það sést þó ekki jafn vel og nálægðin gefur til kynna, þar sem allt raskið er niðurgrafið. Ætla má að sama verði upp á teningnum í þetta sinn og að raskið verði ekki mjög áberandi þegar horft er af jafnsléttu í átt að svæðinu.



MYND 4.6 Efnistökusvæðið séð frá Nesvegi. Eldra rask sést illa þar sem það er niðurgrafið í hraunið.

4.6.1 Niðurstaða

Þegar horft er til þess að svæðið er nú þegar raskað og að rask verður ekki áberandi séð frá Nesvegi sökum þess að það verður niðurgrafið, þá er það mat framkvæmdaraðila að áhrif á landslag og ásjón séu óveruleg.

4.7 Fornminjar

Í umhverfismatinu frá 2000 var fornleifafræðingur fenginn til að kanna svæðið og segir [1]:

„Engar fornminjar fundust á námusvæðunum utan tveggja varða og vörðubrota í Eldvarpahrauni eldra“

Svæðið hefur einnig verið kannað í tengslum við eftirfarandi fornleifaskráningar:

- Uppmæling minja vegna mögulegra eldsumbrota á Reykjanesi [8]
- Fornleifaskráning í Eldvörpum milli Prestastígs og Skipsstígs [9]
- Fornleifaskráning í Grindavík. 1. áfangi [10]

Í engum þessara rannsókna hafa fundist fornleifar á efnistökusvæðinu.



MYND 4.7 Tvö yfirlitskort þar sem merktar eru inn þekktar fornleifar á svæðinu [8] [11].

4.7.1 Niðurstaða

Þar sem svæðið hefur verið kannað og er þegar raskað að miklu leyti, er það mat framkvæmdaraðila að áhrif á fornminjar verði engin.

5 SAMANTEKT

Í heildina litið er talið að fyrirhuguð breytingartillaga muni ekki hafa umtalsverð umhverfisáhrif í för með sér þegar litið er til viðmiða í 2. viðauka laga um mat á umhverfisáhrifum framkvæmda og áætlana nr. 111/2021. Tafla 5.1 sýnir yfirlit yfir áhrif vegna framkvæmdarinnar.

TAFLA 5.1 Yfirlit yfir umhverfisáhrif vegna grjótnámsins.

VIÐMIÐ SKV. 2 VIÐAUKA LAGA UM MAT Á UMHVÆRFISÁHRIFUM	HELSTU UPPLÝSINGAR SEM TENGJAST FRAMKVÆMD
1. Eðli framkvæmdar	<ul style="list-style-type: none">• Áframhaldandi grjótnám í námu sem hefur þegar verið notuð• Grjótið verður notað í sjóvarnir í Grindavík og nágrenni
2. Staðsetning framkvæmdar	<ul style="list-style-type: none">• Við Nesveg um 1,5 km vestan Grindavíkur• Í hrauni frá nútíma sem nýtur verndar• Á flötu svæði• Svæðið er þegar raskað að miklu leyti eftir fyrri efnistöku• Á skipulögðu iðnaðarsvæði
3. Eiginleikar hugsanlegra áhrifa framkvæmdar	<ul style="list-style-type: none">• Hraun verður fjarlægt varanlega• Einungis 0,04% af rúmmáli jarðmyndarinnar fjarlægt• Rýr gróður og lítið fuglalíf• Engin áhrif á fornleifar• Lítil ásýnd sökum þess að náman er niðurgrafin

6 HEIMILDASKRÁ

- [1] Stapi ehf, „Grjótnám í Eldvarpahrauni eldra og Þórðarfellshrauni fyrir brimvarnargarða við innsiglinguna í Grindavíkurhöfn,“ Siglingastofnun Íslands, Kópavogur, 2000.
- [2] Skipulagsstofnun, „Grjótnám í eldvarpahrauni eldra og Þórðarfellshrauni fyrir brimvarnargarða við innsiglinguna í Grindavíkurhöfn - Úrskurður Skipulagsstofnunar um mat á umhverfisáhrifum,“ Skipulagsstofnun, Reykjavík, 2001.
- [3] EFLA, „Aðalskipulag Grindavíkur 2018-2032 - Greinargerð,“ Grindavíkurbær, Grindavík, 2020.
- [4] Ómar Bjarki Smáráson, „Athugun á grjótnámi 24. júlí 1990,“ Stapi jarðfræðistofa, Reykjavík, 1990.
- [5] Náttúrufræðistofnun Íslands, „Vistgerðir og mikilvæg fuglasvæði á Íslandi,“ [Á neti]. Available: <https://vistgerdakort.ni.is/>. [Skoðað 18 maí 2022].
- [6] Náttúrufræðistofnun Íslands, „Válisti fugla,“ [Á neti]. Available: <https://www.ni.is/midlun/utgafa/valistar/fuglar/valisti-fugla>. [Skoðað 18 maí 2022].
- [7] Náttúrufræðistofnun Íslands, „Forgangstegundir fuglaa,“ [Á neti]. Available: <https://www.ni.is/greinar/forgangstegundir-fugla>. [Skoðað 18 maí 2022].
- [8] Margrét Valmundsdóttir, Oddgeir Isaksen, Ómar Valur Jónasson og Sólrún Inga Traustadóttir, „Eldsumbrot á Reykjanesskaga - Minjar í hættu og viðbrögð Minjastofnunar við náttúruvá – stöðuskýrsla,“ Minjastofnun Íslands, Reykjavík, 2022.

- [9] Ómar Smári Ármannsson og Ragnheiður Traustadóttir, „Fornleifaskráning í Eldvörpum og milli Prestastígs og Skipsstígs,“ 2013.
- [10] Elín Ósk Hreiðarsdóttir, „Fornleifaskráning í Grindavík 1. áfangi,“ Fornleifastofnun Íslands , Reykjavík, 2002.
- [11] Minjastofnun Íslands, „Menningarminjar - vefsjá,“ [Á neti]. Available: <https://minjastofnun.gis.is/mapview/?application=minjastofnun>. [Skoðað 19 maí 2022].